

# PAVAWALL - richtige Anwendung

## Rahmenbedingungen

Die nachfolgenden Details beziehen sich allein auf die Befestigung der PAVAWALL – Holzweichfaserplatte. Grundsätzlich ist der Systembeschreibung des jeweiligen Systemanbieters zu beachten, der die Beschaffenheit des Untergrundes, sowie die Putzbeschichtung inklusive aller Anschlussdetails näher ausführt.

## PAVAWALL - Pluspunkte im Einsatz

- ✓ Handliches Format
- ✓ Einfache Verarbeitung wie bei konventionellen Dämmstoffen
- ✓ Hervorragender Untergrund für die Haftung nachfolgender Putzschichten



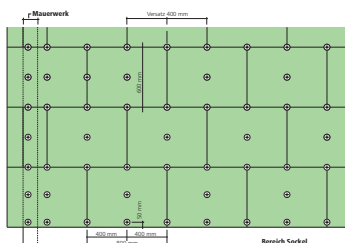
◀ Spielerisch leicht lässt sich die verputzbare Aussenwärmendämmung PAVAWALL montieren

## Platteneinteilung und Dübelanordnung - einschichtig (80 - 160 mm)

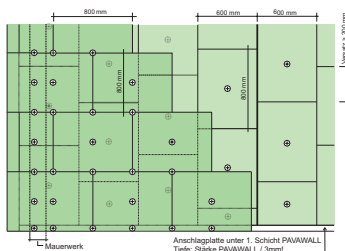
- ▶ PAVAWALL - Platten im Verband verlegen: Versatz von 400mm (≅ halbe Platte) einhalten.
- ▶ Art und Auftragsmenge des Klebers mittels Rand-Wulst- (sowie Mitte-) Verklebung gemäss den Vorgaben des Systemanbieters wählen
- ▶ Nach Erhärtung der Klebeschicht erfolgt die Befestigung der Platten mit EJOT STR U Schraubdübel:
  - 5 Dübel / Platte: 4 Stk. auf Kreuz- und Stossfugen und 1 Stk in Plattenmitte)
  - Bei Gebäudehöhen grösser als 8 m ist die Anzahl Befestigungsmittel gemäss Bemessung der Windlasten nach SIA 160 zu berechnen

## Platteneinteilung und Dübelanordnung - zweischichtig (180 - 260 mm)

- ▶ Die erste (innere) Dämmschicht muss dünner sein als die zweite (äussere) Dämmschicht (Kombination verschiedener Dicken)
- ▶ Befestigung der ersten (inneren) Dämmschicht mit 1 Dübel in Plattenmitte
- ▶ Platteneinteilung und Dübelanordnung gleich wie bei einschichtiger Dämmung



◀ Platteneinteilung und Dübelanordnung einschichtig

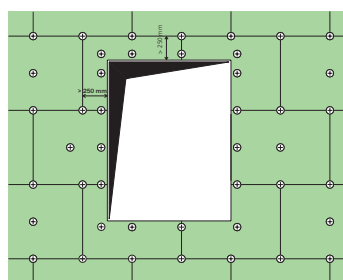


◀ Platteneinteilung und Dübelanordnung zweischichtig

## Platteneinteilung bei Fenster und Türen

PAVAWALL-Platten niemals so verlegen, dass Horizontal- und/oder Vertikalstösse mit Wandöffnungen oder -auskragungen wie Fenster, Balken, o.ä. zusammenfallen. Gegebenenfalls einen Verlegeplan erstellen.

Platten stets so zuschneiden, dass Plattenstoss und Wandöffnung gegeneinander versetzt sind. Darauf achten, dass der Plattenversatz  $\geq 400$  mm beträgt.



◀ Einteilung bei Fenster und Türen

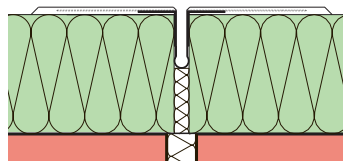
## Dübellängen für ein- und zweischichtige Aufbauten

Dämmdicke	Dübellänge (Sanierung)	Dübellänge (Neubau)
80 mm	135 mm	115 mm
100 mm	155 mm	135 mm
120 mm	175 mm	155 mm
140 mm	195 mm	175 mm
160 mm	215 mm	195 mm
180 mm	235 mm	215 mm
200 mm	255 mm	235 mm
220 mm	275 mm	255 mm
240 mm	295 mm	275 mm
260 mm	315 mm	295 mm
280 mm	335 mm	315 mm
300 mm	355 mm	335 mm
320 mm	375 mm	355 mm
340 mm	395 mm	375 mm

## Dilatationsfugen

Bestehende Gebäudedilatationsfugen sind zu übernehmen. Die Fugenbreiten sind den zu erwartenden Bewegungen anzupassen.

Bei Neubauten sind Dilationsfugen  $\leq 18$  m zu planen.



◀ Détail d'exécution d'un joint de dilatation