

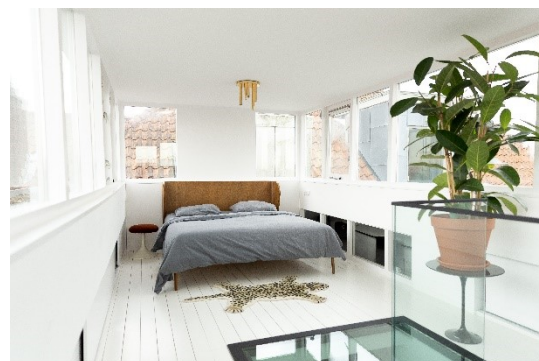
0. INLEIDING

Verf, kleur, bescherming, karakter, allemaal trefwoorden voor wat verf aan je interieur kan toevoegen.

Eenvoudig gewoon een nieuw kleurtje geven, muren extra afwasbaar maken, een techniek toepassen. Elke wens heeft wel een specifieke verfsoort als mogelijke oplossing.

We proberen je met deze fiche een beetje wegwijs te maken in ons aanbod. Uiteraard is dit een keuze binnen een zéér breed marktaanbod, maar het is een weloverwogen keuze, zowel op milieutechnisch valk als op het vlak van styling.

Struin even mee.

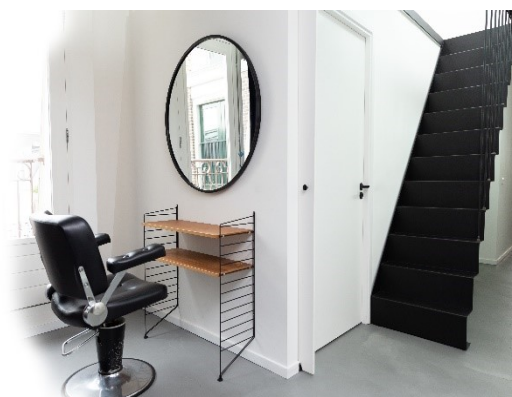


1. MUURVERF-DISPERSIEVERF

COPPERANT MUURVERF EXTRA MAT:

Matte en stevige muurverf op basis van water en plantaardig bindmiddel, de perfecte tegenhanger voor synthetische, watergedragen muurverven.

- Goed dekkend en onder juiste omstandigheden aanzet vrij te verwerken;
- Beschikbaar in een heel breed kleurengamma, denk aan de kleurenkaart NCS, RAL, maar ook Farrow and Ball, Flamant... aangemaakt op onze Copperant mengmachine;
- De verf heeft een zeer goede hechting op gangbare ondergronden (gipspleister, Fermacell of Gyproc platen) en droogt snel;
- Pura Muurverf beantwoordt aan de hoogste schrobvastheid klasse 1 en dekking klasse 2 (DIN EN13300) en is niet gevoelig voor bacteriële aanslag in vochtige ruimtes. Maw, ideale partner voor inkomhal, keuken, badkamer en zwaarder belaste leefruimten.



COPPERANT MONOPAC MUUR-EN PLAFONDVERF:

Een ideale muur-en plafondverf op basis van water en plantaardig bindmiddel.

- Extra dekkende muurverf met een helderwitte kleur. Deze verf is aan te kleuren in verschillende wit- of pasteltinten volgens NCS, RAL of andere kleurenwaaier. Let wel, géén intense of heldere kleuren mogelijk;
- Goed reinigbaar, maar niet af te schrobben. Ideaal om toe te passen op plafonds of wanden van leefruimtes die minder frequent onderhoud vergen;
- Sneldrogend;
- Aanzetvrij (streeploos) onder de juiste omstandigheden;
- Beschikbaar in wit en pasteltinten



dam architecten

Beide verven kan je aanbrengen met verffroller of kwast, dus vrij makkelijk verftype voor de particuliere gebruiker die gewend is aan dispersieverf en vrij breed toepasbaar. Hieronder volgen wat praktische tips voor de verwerking.

VERWERKEN VAN DE MUURVERF/DISPERSIEVERF

NIEUWE ONDERGROND

- De muren mooi egaal maken, d.w.z. opvullen van gaatjes, verwijderen van oneffenheden, ...
- Nadien het oppervlak glad schuren (best met behulp van een schuurblokje of een stukje hout waaromheen het schuurpapier is gevouwen voor een mooie gelijkmatige druk).
- Het werkvlak grondig ontstoffen (met een klamme doek).
- Copperant Altra Voorstrijk aanbrengen voor een mooie, gelijkmatige aanzuiging



REEDS GESCHILDERDE ONDERGROND

- Kijk goed na of de bestaande lagen bezetting, behang of verf nog goed hechten aan de ondergrond. Indien delen loskomen, schilferen of niet meer stabiel zijn, dien je deze eerst te verwijderen. Nadien met een geschikte plamuur alle scheuren, gaatjes opvullen en er voor zorgen dat je een mooi egaal oppervlakte krijgt.
- Lijmresten van verwijderd behang, dien je steeds zorgvuldig en grondig te verwijderen.
- Het is aan te raden om de muren te ontvetten, dit kan je doen met Copperant allesreinger. Na het reinigen, goed naspoelen met zuiver water, zodat er geen resten reiniger achterblijven.
- Als je delen hebt moeten uitplamuren, is het nodig om een voorstrijk aan te brengen op de nieuwe delen. Indien je een goede, egale en gereinigde ondergrond wil overschilderen is een primer niet meteen nodig.

TIP : In beide gevallen zorg je ervoor dat de ruimte niet té warm is (idealiter 15 à 16°C) en er een goede luchtvochtigheid heerst (35 à 50%). Dit is héél belangrijk voor een minimale aanzet ! Zet de verwarming voorgaand aan je schilderwerk liever uit of laag genoeg. Schilder ook niet op te warme dagen of dek ramen af zodat er geen spanningsverschillen kunnen optreden!

.SCHILDERWERK ZELF

- Zorg ervoor dat de primer en verf hebben kunnen acclimatiseren in de ruimte (minimaal 12°C voor primer, 14°C voor de verf).
- Onze dispersieverven zijn gebruiksklaar. Voor gebruik dien je ze enkel grondig om te roeren (bij aangekleurde verven er extra op letten dat je ook goed langs de rand komt met je roerstok). Zet eerst even een teststrook zodat je de kleurjuistheid vooraf kan beoordelen!
- De verf kan verdund worden, maar dit vooral in een eerste laag (10% max). Een tweede laag dient vol te worden opgezet voor de juiste dekkraft.
- Giet de verf over in een verfemmer. Best is om het restant niet terug in de verfemmer te gieten. Omdat er minimaal conserveringsmiddelen in onze dispersieverven zit, hebben ze een beperkte houdbaarheid in de pot.
- Het verbruik van de dispersieverf ligt ongeveer op 10 à 12 m²/lt. Laat dit een richtlijn zijn: heb je te veel over, dan verf je te dun. Kom je veel te kort, dan mag je wat dunner schilderen. Werk steeds in 2 lagen. Neem voldoende verf op je rol, je dient het als het ware te horen "soppen" wanneer je een laag aanbrengt.
- Rol niet steeds in dezelfde richting, maar maak een soort W-beweging om vervolgens in omgekeerde richting een M-beweging te maken, m.a.w. kruiselings de lagen aanbrengen. Uitwerken mag dan horizontaal en verticaal.
- Schilder nat-in-nat, d.w.z. dat je er op dient te letten dat de aansluiting van de nieuwe laag verf in een nog natte reeds aangebrachte verf dient te gebeuren.
- Schilder een muurvlak uit dezelfde emmer verf. Zo voorkom je dat er bij eventueel kleine kleurafwijkingen dit zichtbaar is op de muur. Wanneer je merkt dat je niet gaat toekomen voor een laag (je kan dit meestal wel inschatten na een eerste muurvlak), dan voeg je beter verf uit een volgende pot toe zodat je zeker toekomt.
- Respecteer de tijd tussen de verschillende lagen primer en verf zoals opgegeven door de fabrikant.