

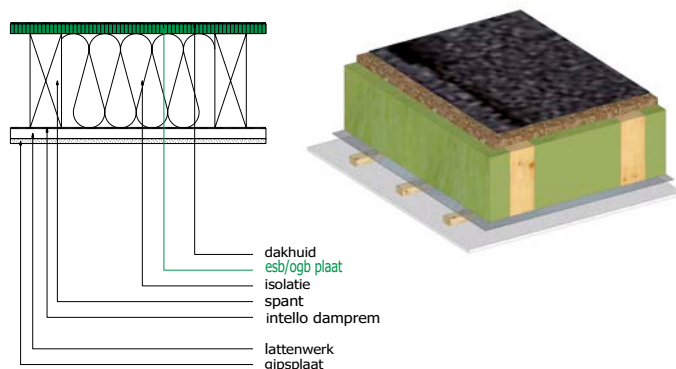
## 4. Anwendungsbereiche im Holzbau<sup>1)</sup>

# esb/ogb in een plat dak

### Niet verluchte platdakconstructies

Twee opstellingen zijn mogelijk : constructies waarbij de thermische isolatie tussen de draagstructuur wordt aangebracht (afbeelding 3) en constructies waarbij het grootste deel van het isolatiepakket bovenop de dakvloer ligt (afbeelding 4). Bij deze laatste opstelling bevindt de draagconstructie zich volledig in het droge binnenklimaat.

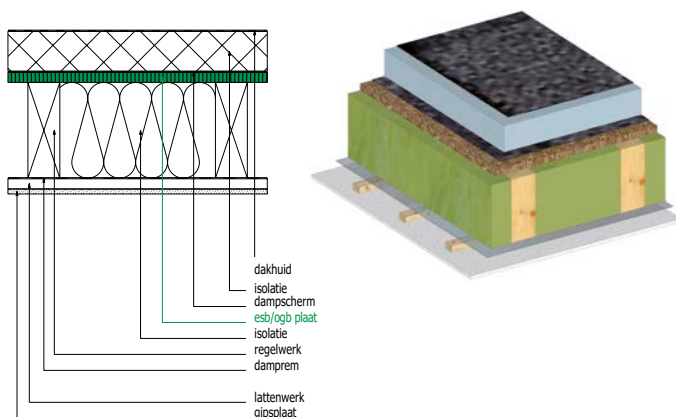
afbeelding 3 : niet verlucht compact dak : isolatie tussen de balken



#### KENMERKEN

- + volledige benutting draagstructuur voor isolatie
- + prefabelementen worden mogelijk
- + eenvoudigere aansluitdetails doorontbreken verluchttingsopeningen
- + vochtvariabele dampremmen mogelijk
- opletten voor te warmtebufferende afwerkingen zoals groendaken
- lekken in de dakhuid kunnen vochtproblemen veroorzaken in het isolatiepakket

afbeelding 4 : niet verlucht compact dak met bijkomende isolatie bovenop de dakvloer



#### KENMERKEN

- + geen kans op condensatie
- + dakherstelling langs onder mogelijk
- + meer warmtebuffer door hoger aandeel massief hout
- + dubbele afscherming van ESB plaat
- dikkere dakopbouw door scheiding draagstructuur en isolatiepakket
- drukvaste isolatie systemen vereist
- oppassen voor tweede condensatiepuntmogelijkheid
- luchtdichtingsdetails mogelijk complexer